

Алексей Гладкий



1С: Управление торговлей 8.2 с нуля **100 уроков**

Комплексное практическое руководство
для быстрого освоения популярной программы

Легкий, доступный стиль изложения

Большое количество наглядных иллюстраций

Детальное описание функций и режимов работы,
включая основы конфигурирования и обслуживания
программы



ДЛЯ НАЧИНАЮЩИХ



Алексей Гладкий

1С: Управление торговлей 8.2 с нуля **100 уроков**

Санкт-Петербург

«БХВ-Петербург»

2011

УДК 681.3.06
ББК 32.973.26-018.2
Г52

Гладкий А. А.

Г52 1С:Управление торговлей 8.2 с нуля. 100 уроков для начинающих. — СПб.: БХВ-Петербург, 2011. — 448 с.: ил.

ISBN 978-5-9775-0638-0

Книга предоставляет полное описание приемов и методов работы с программой "1С:Управление торговлей 8.2". Показано, как автоматизировать учет всех хозяйственных операций торгового предприятия, а также автоматизировать процессы организационного характера (маркетинг, выбор ценовой стратегии и др.). Описано, как вводить исходные данные, заполнять справочники и каталоги, работать с первичными документами, формировать разнообразные отчеты, выводить данные на печать, настраивать программу и использовать ее сервисные функции. Каждый урок содержит подробное описание рассматриваемой темы с детальным разбором и иллюстрированием всех этапов. Особое внимание уделено вопросам конфигурирования программы, подготовки ее к работе, а также часто используемым сервисным функциям.

Для широкого круга пользователей

УДК 681.3.06
ББК 32.973.26-018.2

Группа подготовки издания:

Главный редактор	<i>Екатерина Кондукова</i>
Зам. главного редактора	<i>Евгений Рыбаков</i>
Зав. редакцией	<i>Григорий Добин</i>
Редактор	<i>Анна Кузьмина</i>
Компьютерная верстка	<i>Ольги Сергиенко</i>
Корректор	<i>Зинаида Дмитриева</i>
Дизайн серии и оформление обложки	<i>Елены Беляевой</i>
Зав. производством	<i>Николай Тверских</i>

Лицензия ИД № 02429 от 24.07.00. Подписано в печать 28.02.11.

Формат 60×90^{1/16}. Печать офсетная. Усл. печ. л. 28.

Тираж 2500 экз. Заказ №

"БХВ-Петербург", 190005, Санкт-Петербург, Измайловский пр., 29.

Санитарно-эпидемиологическое заключение на продукцию № 77.99.60.953.Д.005770.05.09 от 26.05.2009 г. выдано Федеральной службой по надзору в сфере защиты прав потребителей и благополучия человека.

Отпечатано с готовых диапозитивов
в ГУП "Типография "Наука"
199034, Санкт-Петербург, 9 линия, 12

ISBN 978-5-9775-0638-0

© Гладкий А. А., 2011

© Оформление, издательство "БХВ-Петербург", 2011

Оглавление

Введение	7
Глава 1. Знакомство с программой и подготовка ее к работе	8
УРОК 1. Назначение и функциональные возможности программы "1С:Управление торговлей 8.2"	8
УРОК 2. Запуск программы	10
УРОК 3. Режимы работы 1С:Предприятие и Конфигуратор	11
УРОК 4. Работа с информационными базами (создание, выбор, удаление)	12
УРОК 5. Подключение конфигурации "Управление торговлей"	16
УРОК 6. Описание интерфейса программы и перечень "горячих" клавиш	19
УРОК 7. Настройка панели разделов	30
УРОК 8. Настройка панели навигации	32
УРОК 9. Настройка панели действий	35
УРОК 10. Настройка рабочего стола	37
УРОК 11. Настройка параметров учета	38
УРОК 12. Ввод начальных остатков	41
Глава 2. Заполнение справочников и классификаторов	50
УРОК 13. Справочник организаций	50
УРОК 14. Справочник подразделений	63
УРОК 15. Справочник документов, удостоверяющих личность	65
УРОК 16. Справочник календарей	67
УРОК 17. Справочник валют	72

УРОК 18. Классификатор банков	80
УРОК 19. Справочник единиц измерения	85
УРОК 20. Классификатор видов номенклатуры.....	87
УРОК 21. Справочник номенклатуры	94
УРОК 22. Справочник партнеров	107
УРОК 23. Справочник контактных лиц партнеров	120
УРОК 24. Справочник складов	125
УРОК 25. Справочник физических лиц	134
УРОК 26. Классификатор стран мира	142

Глава 3. Оптовые закупки предприятия 145

УРОК 27. Регистрация партнерских цен.....	145
УРОК 28. Оформление соглашений на поставку товаров (оказание услуг)	150
УРОК 29. Заказы на получение товаров (оказание услуг).....	159
УРОК 30. Оформление приходного документа на поступление номенклатурных позиций	165
УРОК 31. Формирование отчета о продажах комиссионных товаров ..	170

Глава 4. Организация и учет розничных продаж 179

УРОК 32. Розничные торговые точки предприятия	179
УРОК 33. Кассы предприятия.....	184
УРОК 34. Торговля в автоматизированной торговой точке.....	187
УРОК 35. Торговля в неавтоматизированной торговой точке.....	198
УРОК 36. Учет розничной выручки и ее сдача в кассу предприятия...205	

Глава 5. Разработка и ведение маркетинговой политики торгового предприятия 210

УРОК 37. Ценовые группы	210
УРОК 38. Правила расчета собственных цен	212
УРОК 39. Использование скидок и наценок.....	220
УРОК 40. Графики оплаты продаваемых товаров	231
УРОК 41. Оформление и использование типовых соглашений.....	234
УРОК 42. Каналы рекламных воздействий	247
УРОК 43. Осуществление маркетинговых мероприятий	249

Глава 6. Ведение оптовых продаж..... 254

УРОК 44. Этапы процессов продаж	255
УРОК 45. Виды сделок	258
УРОК 46. Роли партнеров и контактных лиц	263

УРОК 47. Возможные причины проигрыша сделок	265
УРОК 48. Заключение сделки с клиентом	267
УРОК 49. Формирование индивидуальных соглашений	278
УРОК 50. Коммерческие предложения клиентам	290
УРОК 51. Ведение клиентских заказов	301
УРОК 52. Оформление документов на реализацию ценностей или услуг	306

Глава 7. Учет складских операций311

УРОК 53. Формирование списка складских ячеек	311
УРОК 54. Распределение ценностей по ячейкам	314
УРОК 55. Оформление поступления товаров на склад	317
УРОК 56. Оформление отпуска товаров со склада	322
УРОК 57. Работа со списком складских документов.....	326
УРОК 58. Перемещение товаров внутри предприятия	330
УРОК 59. Потребление товаров внутри предприятия	333
УРОК 60. Оприходование товаров	333
УРОК 61. Списание товаров	336
УРОК 62. Инвентаризация товаров на складе	338

Глава 8. Ведение финансового учета343

УРОК 63. Кассы торгового предприятия	343
УРОК 64. Учет в разрезе статей движения денежных средств	347
УРОК 65. Приход наличных денег в кассу	349
УРОК 66. Выдача наличных денег из кассы.....	354
УРОК 67. Формирование авансовых отчетов.....	360
УРОК 68. Ведение кассовой книги.....	366
УРОК 69. Приход безналичных денежных средств	370
УРОК 70. Расход безналичных денежных средств	375
УРОК 71. Банковская выписка	379

Глава 9. Формирование отчетности385

УРОК 72. Анализ первичного интереса	385
УРОК 73. Сравнение сегментов партнеров	388
УРОК 74. Прайс-лист торгового предприятия	388
УРОК 75. Выручка и себестоимость оптовых продаж	392
УРОК 76. Анализ расчетов с клиентами	395
УРОК 77. Анализ причин проигрыша сделок	397
УРОК 78. Формирование товарного отчета ТОРГ-29	398
УРОК 79. Отчет о деньгах в кассах ККМ	399

УРОК 80. Выручка и себестоимость розничных продаж	399
УРОК 81. Анализ расчетов с поставщиками	403
УРОК 82. Карточка расчетов с поставщиками	404
УРОК 83. Текущее состояние расчетов с поставщиками	406
УРОК 84. Ведомость складских остатков	407
УРОК 85. Анализ доступности товаров	409
УРОК 86. Остатки и движение денежных средств	410
УРОК 87. Анализ доходов и расходов	411
УРОК 88. Анализ финансовых результатов деятельности торгового предприятия	413

Глава 10. Самостоятельное конфигурирование и обслуживание программы 416

УРОК 89. Что представляет собой процесс конфигурирования?	416
УРОК 90. Основные команды главного меню <i>Конфигуратора</i>	417
УРОК 91. Хранилище конфигурации	423
УРОК 92. Окно объектов конфигурации	426
УРОК 93. Тестирование и исправление информационной базы	428
УРОК 94. Взаимосвязь подсистем с интерфейсом прикладного решения	430
УРОК 95. Ввод и редактирование подсистем	433
УРОК 96. Отображение подсистемы в интерфейсе прикладного решения	438
УРОК 97. Редактор командного интерфейса	438
УРОК 98. Журнал регистрации системных событий	442
УРОК 99. Загрузка и выгрузка информационной базы	445
УРОК 100. Региональные установки информационной базы	446

Заключение 448

Введение

Программа 1С в настоящее время — несомненный лидер на российском рынке программных продуктов экономико-финансового и бухгалтерского назначения. Для автоматизации учетных и управленческих процессов ее используют крупные предприятия и промышленные холдинги, средние компании и небольшие фирмы, мелкие бизнесмены и индивидуальные предприниматели.

Версия программы "1С:Управление торговлей 8.2", описание которой мы предлагаем читателю, является последней разработкой фирмы 1С. Рассматриваемая в книге редакция данного типового решения существенно отличается от своих предшественниц — как внешне, так и конструктивно. В частности, пользователь сразу обращает внимание на изменившиеся интерфейсы и инструментарий программы.

В данной книге мы предлагаем пройти комплексный курс обучения работе с программой "1С:Управление торговлей 8.2" с помощью 100 уроков, сгруппированных по тематическим главам. По мере изучения каждой главы читатель будет полностью овладевать соответствующими приемами и методами работы с программой.

Несомненным преимуществом данной книги перед конкурирующими изданиями является наличие главы, в которой рассматриваются вопросы самостоятельного администрирования, конфигурирования и обслуживания программы. Ее изучение позволит самостоятельно решать многие вопросы без привлечения сторонних специалистов, соответственно — без дополнительных денежных трат. В целом же после прочтения книги читатель получит весь необходимый комплекс знаний, который позволит ему освоить программу "с нуля" и в кратчайшие сроки стать ее уверенным пользователем.

ГЛАВА 1



Знакомство с программой и подготовка ее к работе

В данной главе мы рассмотрим, каким образом осуществляется запуск программы, создание информационной базы, а также предварительная настройка. Кроме этого, здесь мы расскажем о возможностях рассматриваемой конфигурации "Управление торговлей", о ее режимах работы, а также о том, как быстро ввести начальные остатки.

УРОК 1. Назначение и функциональные возможности программы "1С:Управление торговлей 8.2"

Одним из ключевых достоинств рассматриваемой конфигурации является гибкость платформы, что позволяет широко применять программу в самых различных областях. Реализованные механизмы управления оптовыми и розничными продажами, маркетинговыми мероприятиями, оптовыми закупками, складом и финансами предприятия, прочими активами и пассивами открывают широкие возможности для ведения учета и выходят далеко за рамки традиционных учетно-управленческих стандартов.

Задачи, решаемые с помощью программы "1С:Управление торговлей 8.2", можно сформулировать следующим образом:

- ♦ управление оптовой и розничной торговлей с учетом всех сделок, формированием заказов, оформлением поступлений, продаж и возвратов товарно-материальных ценностей;

- ◆ автоматизация и учет сервисного обслуживания клиентов;
- ◆ управление запасами и закупками товарно-материальных ценностей;
- ◆ ведение первичной документации с отражением данных в учете и выводом документов на печать;
- ◆ оформление и учет складских операций, ведение складской документации, проведение инвентаризации хранящихся на складе ценностей;
- ◆ проведение и учет маркетинговых мероприятий компании, с проведением множества анализов и формированием разнообразной отчетности;
- ◆ формирование политики ценообразования и контроль ее исполнения;
- ◆ автоматизация работы с торговыми представителями компании;
- ◆ ведение обширной клиентской базы с возможностью хранения самой разнообразной информации по каждому контрагенту;
- ◆ учет внутреннего перемещения товарно-материальных ценностей;
- ◆ учет наличных и безналичных денежных средств предприятия, ведение кассовой книги, учет подотчетных средств;
- ◆ планирование и контроль финансовых ресурсов компании;
- ◆ расчет финансового результата деятельности компании;
- ◆ учет и корректировка задолженности, проведение взаимозачетов, списание задолженности;
- ◆ ведение мультивалютного учета;
- ◆ настройка, формирование и вывод на печать разнообразной отчетности по проведенным операциям;
- ◆ использование встроенного органайзера для повышения удобства и эффективности работы;
- ◆ настройка и использование рабочего стола применительно к своим потребностям.

Помимо перечисленных, с помощью рассматриваемой конфигурации можно решать и целый ряд иных задач, наличие которых может быть обусловлено спецификой конкретного предприятия.

УРОК 2. Запуск программы

После того как программа установлена, в меню **Пуск** будет создана ее программная группа. Для запуска программы предназначена команда **1С Предприятие**. Рекомендуется для удобства работы вывести ярлык запуска на рабочий стол, используя для этого штатные средства операционной системы.

При запуске программы на экране отображается окно, представленное на рис. 1.1.

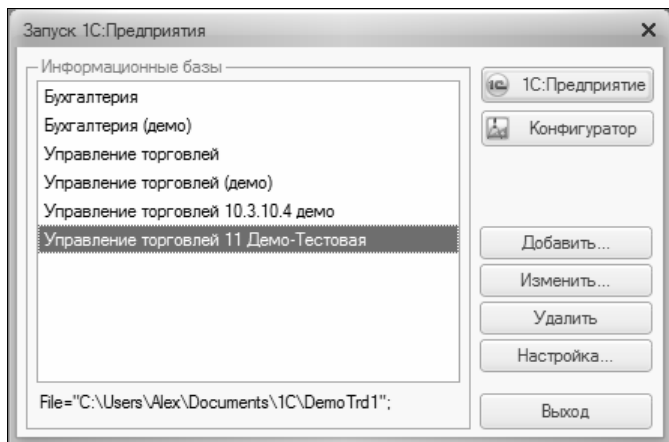


Рис. 1.1. Запуск программы

В данном окне осуществляется выбор требуемого режима работы, а также информационной базы. Программа 1С может функционировать в двух режимах — **1С:Предприятие** и **Конфигуратор**, выбор требуемого режима осуществляется нажатием в данном окне соответствующей кнопки. Более подробно о том, что представляет собой каждый режим работы программы 1С, мы узнаем позже, при прохождении соответствующего урока.

В центральной части окна запуска программы представлен список информационных баз. При первом запуске программы в данном списке может присутствовать информационная база с демонстрационной конфигурацией; эта база входит в комплект поставки и предназначена для предварительного знакомства с системой. Выбор информационной базы осуществляется щелчком мыши на соответствующей позиции списка. Вы можете добавлять в список новые либо редактировать и удалять имеющиеся информационные базы — о том, как это делать, будет рассказано далее.

В нижней части окна отображается путь к каталогу информационной базы, на которой установлен курсор.

Порядок действий при запуске программы выглядит следующим образом: вначале нужно в окне запуска выбрать щелчком мыши информационную базу, после чего нажать кнопку **1С:Предприятие** или **Конфигуратор** — в зависимости от того, в каком режиме требуется запустить программу.

УРОК 3. Режимы работы

1С:Предприятие и Конфигуратор

Как мы уже знаем из предыдущего урока, программа 1С может функционировать в двух основных режимах: **1С:Предприятие** и **Конфигуратор**. Выбор требуемого режима осуществляется нажатием в окне запуска (см. рис. 1.1) соответствующей кнопки.

Режим **1С:Предприятие** — это режим эксплуатации программы в соответствии с ее предназначением. Иначе говоря, именно в режиме **1С:Предприятие** работают бухгалтеры, финансисты, менеджеры и другие пользователи программы.

Что касается режима **Конфигуратор**, то он предназначен для настройки и администрирования программы. Здесь создаются и редактируются объекты конфигурации, настраиваются интерфейсы и диалоговые окна, определяется вид и содержимое печатной формы документов, а также выполняется целый ряд иных действий по настройке и конфигурированию системы. В большинстве

случаев с **Конфигуратором** работает администратор, поскольку это требует специфических знаний.

Основные вопросы конфигурирования программы мы кратко рассмотрим в последней главе книги. Отметим, что новичку не рекомендуется самостоятельно вносить изменения в **Конфигуратор**: его неквалифицированное редактирование может нарушить целостность данных, да и вообще привести к непредсказуемым последствиям. Однако при наличии определенного опыта вы можете работать в **Конфигураторе** самостоятельно.

Отметим, что некоторые простые и доступные параметры настройки вынесены в режим работы **1С:Предприятие**. Эти параметры пользователь может редактировать самостоятельно (при этом рекомендуется ставить в известность системного администратора), и о том, как это делается, мы узнаем при изучении соответствующего урока.

УРОК 4. Работа с информационными базами (создание, выбор, удаление)

Чтобы приступить к эксплуатации программы, нужно при первом ее запуске создать информационную базу, в которой будут храниться все данные и с которой будет вестись работа. Для перехода в режим создания информационной базы необходимо в окне запуска программы (см. рис. 1.1) нажать кнопку **Добавить** — в результате на экране откроется окно, изображенное на рис. 1.2.

В данном окне с помощью переключателя нужно указать, каким образом должна быть создана информационная база. Если вы только начинаете работать с программой 1С, и информационных баз до настоящего момента не было создано, нужно установить переключатель в положение **Создание новой информационной базы**, чтобы сформировать новую пустую базу для последующей работы. Второй вариант предназначен для подключения созданной ранее информационной базы.

Для перехода к следующему этапу нажмите кнопку **Далее**. При создании новой информационной базы на экране отобразится окно, которое показано на рис. 1.3.

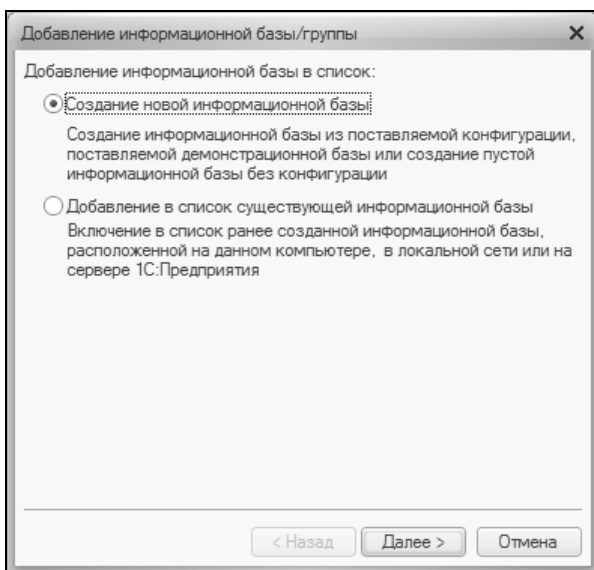


Рис. 1.2. Первый этап добавления информационной базы

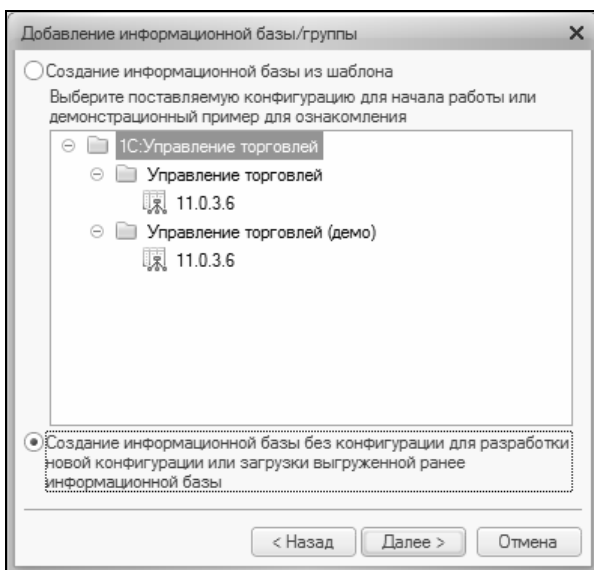


Рис. 1.3. Выбор способа создания информационной базы

Если необходимо создать информационную базу на основе имеющегося шаблона (например, на основе демонстрационной конфигурации), нужно установить переключатель в положение **Создание информационной базы из шаблона**. При этом ниже отобразится перечень имеющихся конфигураций и шаблонов, в котором надо выделить требуемую позицию щелчком мыши и нажать кнопку **Далее**.

При выборе второго варианта (нижнее положение переключателя) будет создана информационная база без конфигурации. К ней можно будет впоследствии подключить требуемую конфигурацию из соответствующего файла (порядок подключения конфигурации "Управление торговлей" мы рассмотрим позже).

Нажатием кнопки **Далее** осуществляется переход к следующему этапу создания информационной базы. При этом на экране отобразится окно, которое показано на рис. 1.4.

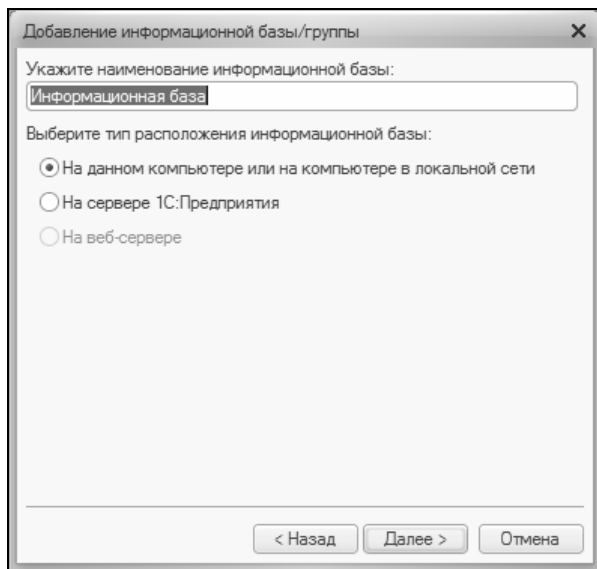


Рис. 1.4. Ввод имени и типа расположения информационной базы

В данном окне в поле **Укажите наименование информационной базы** нужно с клавиатуры ввести произвольное название

создаваемой базы. Под этим именем информационная база впоследствии будет отображаться в списке информационных баз в окне запуска программы (см. рис. 1.1).

С помощью расположенного ниже переключателя нужно указать, в каком месте будет располагаться создаваемая база. В большинстве случаев это либо компьютер, либо локальная сеть, поэтому по умолчанию переключатель установлен в положение **На данном компьютере или на компьютере в локальной сети**. После нажатия кнопки **Далее** на экране открывается окно, изображенное на рис. 1.5.

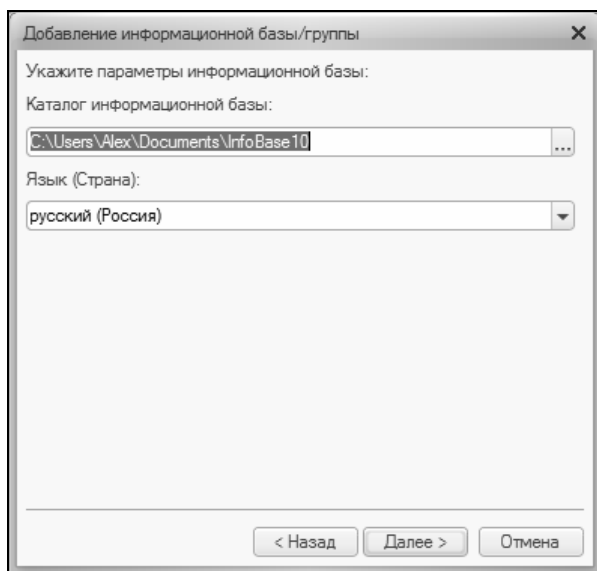


Рис. 1.5. Путь к каталогу информационной базы

В данном окне указывается путь к каталогу, в котором будут храниться файлы информационной базы. На рис. 1.5 показан путь, который программа предлагает по умолчанию. Чтобы изменить его, нажмите расположенную в конце данного поля кнопку выбора. В результате на экране откроется окно **Выбор каталога**, в котором по обычным правилам Windows указывается требуемый путь (при необходимости можно создать новый каталог).

В поле **Язык (Страна)** из раскрывающегося списка выбирается язык создаваемой информационной базы. По умолчанию в данном поле предлагается значение **русский (Россия)**.

Завершается процесс создания информационной базы нажатием в данном окне кнопки **Готово**.

Чтобы изменить параметры информационной базы, нужно в окне запуска (см. рис. 1.1) выделить ее щелчком мыши и нажать кнопку **Изменить**, после чего в пошаговом режиме внести требуемые корректировки.

Удаление информационных баз также осуществляется в окне запуска программы (см. рис. 1.1). Для этого нужно выделить удаляемую базу щелчком мыши и нажать кнопку **Удалить**. При этом программа выдаст дополнительный запрос на подтверждение операции удаления.

Помните, что для эксплуатации программы необходимо наличие как минимум одной информационной базы.

УРОК 5. Подключение конфигурации "Управление торговлей"

Как мы уже отмечали ранее, программа 1С 8.2 состоит из двух ключевых компонентов: это технологическая платформа и конфигурация. В процессе инсталляции программы на компьютер устанавливается технологическая платформа, к которой впоследствии подключается требуемая конфигурация (например, "Бухгалтерский учет", "Зарплата и управление персоналом" или, как в нашем случае — "Управление торговлей").

Файл конфигурации входит в комплект поставки системы, имеет расширение **cf**, и его можно загрузить через **Конфигуратор**. Это делается следующим образом.

В окне запуска программы (см. рис. 1.1) выделяем щелчком мыши название предварительно созданной информационной базы и нажимаем кнопку **Конфигуратор**. В результате откроется окно программы в режиме работы **Конфигуратор** (рис. 1.6).

Первое, что нужно сделать в данном режиме, — это выполнить команду главного меню **Конфигурация | Открыть конфи-**

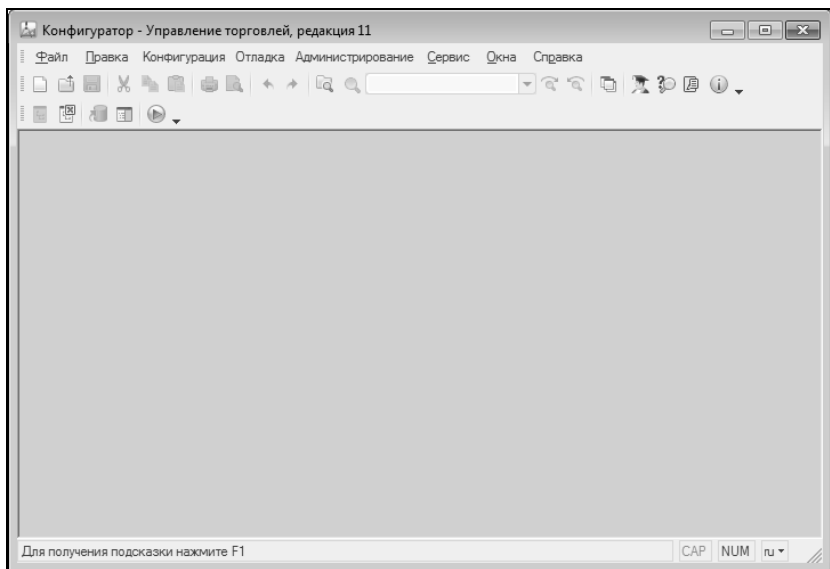


Рис. 1.6. Окно программы в режиме работы **Конфигуратор**

гурацию. В результате в левой части интерфейса откроется окно **Конфигурация** (рис. 1.7).

Теперь в главном меню выполняем команду **Конфигурация | Загрузить конфигурацию из файла** (рис. 1.8).

Учтите, что данная команда становится доступной только при открытом окне **Конфигурация** (см. рис. 1.7). При ее активизации на экране отображается окно **Выберите файл конфигурации** (рис. 1.9).

В данном окне нужно указать путь к файлу конфигурации, выделить этот файл щелчком мыши и нажать кнопку **Открыть**. Сразу после этого начнется процесс загрузки конфигурации. Информация о ходе данного процесса будет демонстрироваться в строке состояния в нижней части окна **Конфигуратора**.

Следует учитывать, что процесс загрузки конфигурации из файла может занять продолжительное время, особенно при работе на маломощном компьютере.

По окончании загрузки программа выдаст запрос на обновление конфигурации базы данных. На этот запрос следует ответить

утвердительно. Информация о ходе процесса обновления также будет отображаться в строке состояния. При этом программа выдает еще один запрос — на принятие изменений конфигурации, на который также следует ответить положительно (в противном случае обновление завершено не будет).

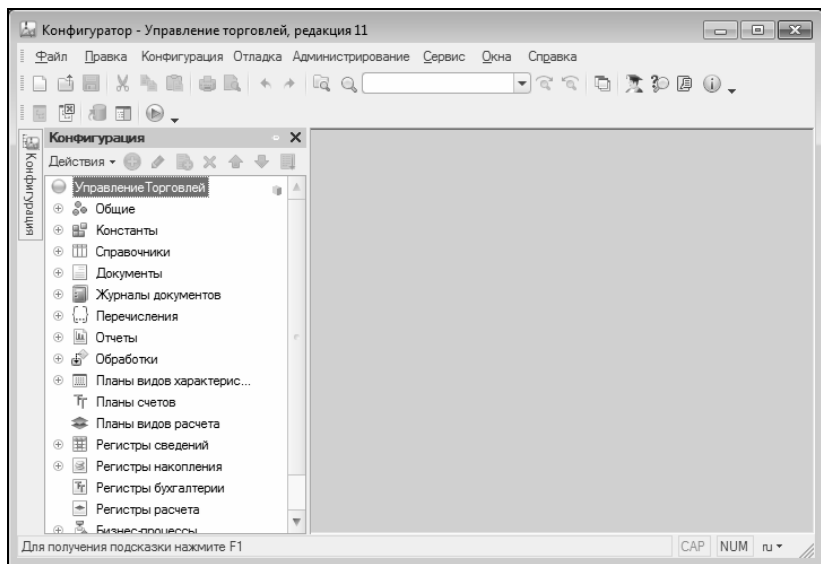


Рис. 1.7. Открытое окно Конфигурация

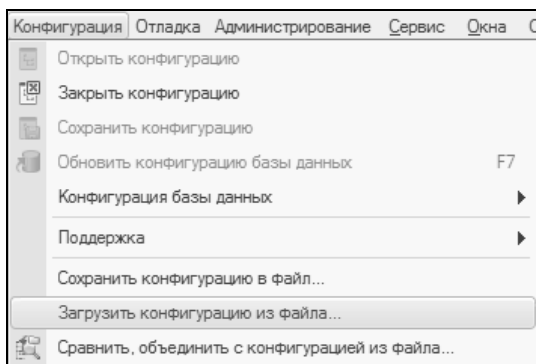


Рис. 1.8. Выбор команды загрузки конфигурации

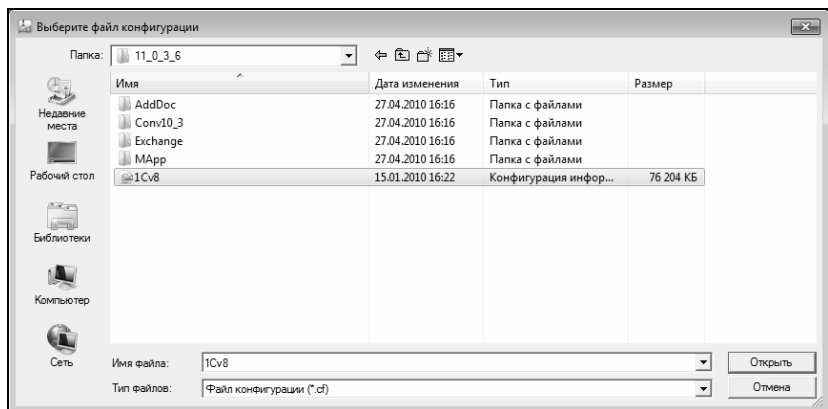


Рис. 1.9. Выбор файла конфигурации

По окончании обновления конфигурации базы данных в заголовке окна **Конфигуратора** должно отобразиться наименование и версия загруженной конфигурации. Это будет подтверждением тому, что подключение конфигурации выполнено правильно.

Теперь можно переходить в режим работы **1С:Предприятие** и приступать к эксплуатации программы.

УРОК 6. Описание интерфейса программы и перечень "горячих" клавиш

После запуска программы на экране отображается ее главное окно (рис. 1.10).

По сравнению с предыдущими версиями программы ее интерфейс сильно изменился. Если вы ранее работали с программой 1С, то на первых порах это может вызывать затруднения (возможно, вам не сразу удастся найти нужный режим работы, список документов и т. п.), но адаптация пройдет очень быстро.

Основными составляющими интерфейса программы 1С 8.2 являются панель разделов, панель навигации и панель действий. На рис. 1.11 эти элементы показаны для раздела **Розничные продажи**.

Управление торговлей, редакция 11 / Федоров Борис Михайлович / (IC:Предприятие)

Рабочий стол

Маркетинг

Оптовые продажи

Розничные продажи

Запасы и закупки

Финансы

Нормативно-справочная информация

Администрирование

Сервис

Загрузка отчета банка по эквайрингу
Обмен с банком
Управление фискальным регистром...

Остатки и движения денежных средств
Отчет по операциям эквайринга
Платежный календарь

Очеты

Анализ доходов и расходов
Анализ себестоимости товаров
Анализ финансовых резул...

Приходные кассовые ордера

Касса: ... X Q

Счета к оплате

Распоряжения на оплату

Создать

Найти...

Пеналь

Номер	Дата	Сумма	Валюта	Аналитика	Операция
00000000	31.03.2009 11:42:11	100 000.00	EUR		Прочее поступление ...
00000000	31.03.2009 11:42:12	111 200.00	USD		Прочее поступление ...
00000000	31.03.2009 11:42:13	3 500 000.00	руб		Прочее поступление ...
00000000	31.03.2009 11:42:14	100 000.00	EUR		Прочее поступление ...
00000000	31.03.2009 11:47:44	500 000.00	USD		Прочее поступление ...
00000000	31.03.2009 11:47:45	1 200 000.00	руб	Планб	Прочее поступление ...
00000000	10.04.2009 12:00:00	2 500.00	руб		Прочее поступление ...
00000000	16.04.2009 15:58:58	19 740.00	руб	Бытовая техника	Поступление оплаты...
00000000	06.05.2009 12:00:00	37 480.00	руб	Свет (Чертаво)	Поступление оплаты...
00000000	08.05.2009 12:00:00	122 601.53	руб	Магазин "Все для до...	Поступление оплаты...
00000000	11.05.2009 12:00:00	650.04	USD	Монолит	Поступление оплаты...

История...

Настройка учета ДДС
Банковские счета организаций
Договоры эквайринга
Кассы
Статьи движения денежных средств
Эквайринговые терминалы

Планирование и контроль дене...

Заявки на расходование ДС

Распоряжения на перечисление ДС

Планируемые поступления ДС

Движение денежных средств

Приходные кассовые ордера

Расходные кассовые ордера

Кассовая книга

Поступления безналичных ДС

Списания безналичных ДС

Выписки по расчетным счетам

Эквайринговые операции

Отчеты банков по эквайрингу

Авансовые отчеты

Финансовый результат

Направления деятельности

Способы распределения

Рис. 1.10. Главное окно программы

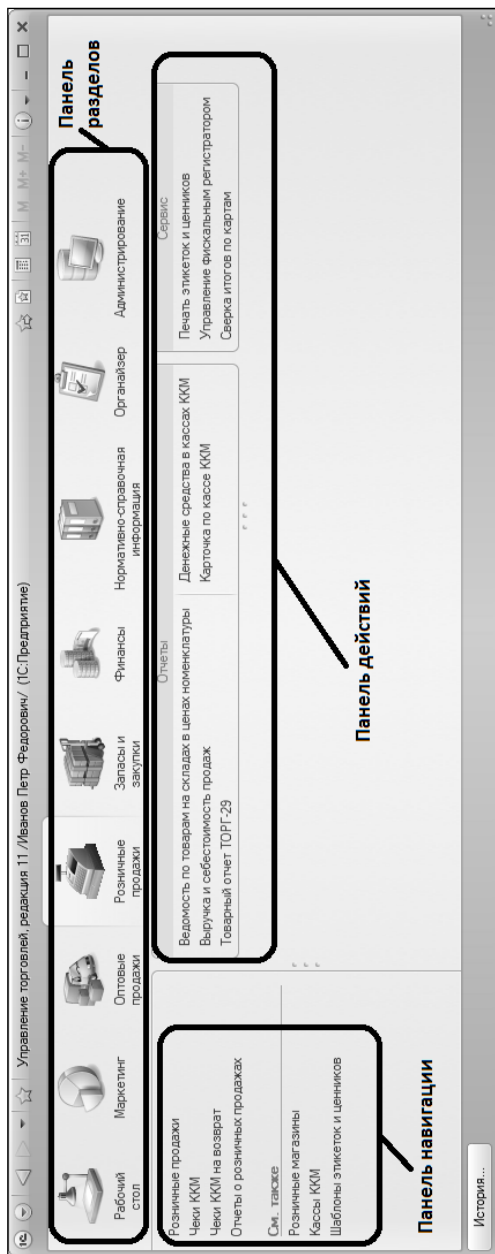


Рис. 1.11. Элементы главного окна программы

Каждый раздел представляет собой своеобразный тематический блок, предназначенный для решения определенных задач. Например, в разделе **Маркетинг** осуществляется управление маркетинговыми процессами компании и их учет, в разделе **Финансы** ведется учет денежных средств предприятия, и т. д.

В каждом разделе имеются своя панель навигации и собственная панель действий. С помощью панели навигации осуществляется выбор требуемых режимов работы и активизация соответствующих функций программы, а панель действий предназначена главным образом для формирования отчетности и перехода к некоторым сервисным функциям программы.

В центральной части интерфейса (см. рис. 1.10) отображается содержимое выбранного в панели навигации или в панели действий режима работы. На рис. 1.10 это список приходных кассовых ордеров, который вызывается в разделе **Финансы** с помощью ссылки **Движение денежных средств | Приходные кассовые ордера**.

ПРИМЕЧАНИЕ

Содержимое текущего режима работы может быть представлено не только в главном окне программы, как на рис. 1.10, но и в отдельном окне. Для этого нужно щелкнуть мышью на соответствующей ссылке при нажатой клавише <Shift>.

Для работы в выбранном режиме предназначены кнопки инструментальной панели, меню **Все действия**, а также команды контекстного меню, вызываемого нажатием правой кнопки мыши. На рис. 1.10 инструментальная панель включает в себя кнопки **Создать**, **Найти**, **Создать на основании**, а также еще несколько кнопок, названия которых отображаются в виде всплывающих подсказок при подведении к ним указателя мыши. Меню **Все действия** находится в правой части инструментальной панели и представляет собой аналог меню **Действия**, хорошо знакомого пользователям предыдущих версий программы. Что касается контекстного меню, то некоторые его команды дублируют соответствующие кнопки инструментальной панели или команды меню **Все действия**. Отметим, что содержимое контекстного меню может зависеть от текущего режима работы (например, при работе со списком документов и в режиме редактирова-

ния документа контекстное меню будет включать в себя разные команды).

В общем случае работа с программой ведется по следующему алгоритму: вначале выбирается требуемый раздел, а затем в панели навигации или в панели действий щелчком мыши указывается режим работы, в котором и выполняются все дальнейшие действия. Самые актуальные задачи для быстрого доступа к ним можно вывести на рабочий стол — специальный раздел, содержание которого пользователь формирует самостоятельно.

В программе можно использовать так называемые "горячие" клавиши. Например, переход в режим редактирования документа осуществляется нажатием клавиши <F2>, пометка позиции на удаление (а также снятие такой пометки) — нажатием клавиши <Delete>, удаление позиции из списка — с помощью комбинации клавиш <Shift>+<Delete> (правда, для данной операции необходимо наличие соответствующих прав доступа), и т. д. В табл. 1.1—1.7 приведен перечень "горячих" клавиш, которые наиболее востребованы у пользователей.

Таблица 1.1. "Горячие" клавиши общего назначения

Действие	Сочетания клавиш
Пометить на удаление/снять пометку	
Добавить	<Ins>
Сохранить активный документ	<Ctrl>+<S>
Печать активного документа	<Ctrl>+<P>
Печать на текущий принтер	<Ctrl>+<Shift>+<P>
Копировать в буфер обмена	<Ctrl>+<C>, <Ctrl>+<Ins>
Вырезать в буфер обмена	<Ctrl>+<X>, <Shift>+
Вставить из буфера обмена	<Ctrl>+<V>, <Shift>+<Ins>
Добавить к буферу обмена как число	<Shift>+<Num*>
Добавить к буферу обмена	<Shift>+<Num+>
Вычесть из буфера обмена	<Shift>+<Num->
Выделить все	<Ctrl>+<A>

Таблица 1.1 (продолжение)

Действие	Сочетания клавиш
Отменить последнее действие	<Ctrl>+<Z>, <Alt>+<Backspace>
Вернуть отмененное действие	<Ctrl>+<Y>, <Shift>+<Alt>+<Backspace>
Найти	<Ctrl>+<F>
Найти следующий	<F3>
Найти следующий выделенный	<Ctrl>+<F3>
Найти предыдущий	<Shift>+<F3>
Найти предыдущий выделенный	<Ctrl>+<Shift>+<F3>
Заменить	<Ctrl>+<H>
Свернуть (узел дерева, группу табличного документа, группировку модуля)	<Ctrl>+<Num->
Свернуть (узел дерева, группу табличного документа, группировку модуля) и все подчиненные	<Ctrl>+<Alt>+<Num->
Свернуть (все узлы дерева, группы табличного документа, группировки модуля)	<Ctrl>+<Shift>+<Num->
Развернуть (узел дерева, группу табличного документа, группировку модуля)	<Ctrl>+<Num+>
Развернуть (узел дерева, группу табличного документа, группировку модуля) и все подчиненные	<Ctrl>+<Alt>+<Num+>
Развернуть (все узлы дерева, группы табличного документа, группировки модуля)	<Ctrl>+<Shift>+<Num+>
Следующая страница	<Ctrl>+<Page Down>, <Ctrl>+<Alt>+<F>
Предыдущая страница	<Ctrl>+<Page Up>, <Ctrl>+<Alt>+
Включить/выключить жирность	<Ctrl>+
Включить/выключить курсив	<Ctrl>+<I>
Включить/выключить подчеркивание	<Ctrl>+<U>

Таблица 1.1 (окончание)

Действие	Сочетания клавиш
Переход к предыдущей Web-странице/главе справки	<Alt>+<←>
Переход к следующей Web-странице/главе справки	<Alt>+<→>
Вызов справки	<F1>

Таблица 1.2. "Горячие" клавиши для управления окнами программы

Действие	Сочетания клавиш
Закрыть активное свободное окно, модальный диалог или приложение	<Alt>+<F4>
Активизировать следующее окно одного сеанса	<F6>
Активизировать предыдущее окно одного сеанса	<Shift>+<F6>
Вызвать системное меню	<Alt>+<Пробел>
Вызвать главное меню	<Alt>+<F10>
Вызвать контекстное меню	<Shift>+<F10>
Закрыть вспомогательное окно	<Esc>

Таблица 1.3. "Горячие" клавиши для работы в окне редактирования

Действие	Сочетания клавиш
Перейти на следующий элемент управления/нажатие кнопки по умолчанию	<Enter>
Нажатие кнопки по умолчанию	<Ctrl>+<Enter>
Перейти на следующий элемент управления	<Tab>
Перейти на предыдущий элемент управления	<Shift>+<Tab>
Активизирует командную панель, связанную с активным элементом управления/формой	<Alt>+<F10>
Перемещение по элементам управления, объединенным в одну группу	<↑>, <↓>, <←>, <→>

Таблица 1.3 (окончание)

Действие	Сочетания клавиш
Закрывать форму	<Esc>
Восстановить положение окна	<Shift>+<Alt>+<R>

Таблица 1.4. "Горячие" клавиши для работы в интерфейсах списка и с иерархическими списками

Действие	Сочетания клавиш
Открыть	<F2>
Обновить	<Ctrl>+<Shift>+<R>, <F5>
Скопировать	<F9>
Новая группа	<Ctrl>+<F9>
Удалить строку	<Shift>+
Перемещение строки вверх	<Ctrl>+<Shift>+<↑>
Перемещение строки вниз	<Ctrl>+<Shift>+<↓>
Перейти на уровень вниз с одновременным раскрытием группы	<Ctrl>+<↓>
Перейти на уровень вверх (к "родителю")	<Ctrl>+<↑>
Закончить редактирование	<Shift>+F2
Поиск данных в списке	<Ctrl>+<F>
Отменить поиск в списке	<Ctrl>+<Q>
Развернуть узел дерева	<Shift>+<Alt>+<Num+>
Свернуть узел дерева	<Shift>+<Alt>+<Num->
Свернуть узел дерева и все подчиненные	<Ctrl>+<Alt>+<Num->
Свернуть все узлы дерева (выполняется в любом месте дерева)	<Ctrl>+<Shift>+<Alt>+<Num->
Развернуть узел дерева и все подчиненные	<Num*>, <Ctrl>+<Alt>+<Num+>
Развернуть все узлы дерева (выполняется в любом месте дерева)	<Ctrl>+<Shift>+<Alt>+<Num+>

Таблица 1.4 (окончание)

Действие	Сочетания клавиш
Изменение флажка	<Пробел>
Выделение всех строк (установлен множественный выбор)	<Ctrl>+<A>
Выделение всех строк, начиная с текущей до первой строки в списке (установлен множественный выбор)	<Shift>+<Home>
Выделение всех строк, начиная с текущей до последней строки в списке (установлен множественный выбор)	<Shift>+<End>

Таблица 1.5. "Горячие" клавиши для работы с полями ввода в окнах редактирования

Действие	Сочетания клавиш
Переключить режим вставки/замены	<Ins>
Кнопка выбора	<F4>
Кнопка открытия	<Ctrl>+<Shift>+<F4>
Очистить поле	<Shift>+<F4>
Удалить символ слева от курсора	<Backspace>
Удалить символ справа от курсора	
Удалить слово слева от курсора	<Ctrl>+<Backspace>
Удалить слово справа от курсора	<Ctrl>+
Перейти в начало строки	<Home>
Перейти в конец строки	<End>

Таблица 1.6. "Горячие" клавиши, предназначенные для работы с табличными документами

Действие	Сочетание клавиш
Перейти к ячейке	<Ctrl>+<G>
Перемещение по ячейкам	<↑>, <↓>, <←>, <→>

Таблица 1.6 (продолжение)

Действие	Сочетание клавиш
Перемещение по ячейкам к следующей заполненной или пустой	<Ctrl>+(<↑>, <↓>, <←>, <→>)
Перемещение по ячейкам к следующей заполненной или пустой с выделением ячеек	<Ctrl>+<Shift>+(<↑>, <↓>, <←>, <→>)
Выделить ячейку	<Shift>+(<↑>, <↓>, <←>, <→>)
Выделение ячеек от текущей до начала строки	<Shift>+<Home>
Выделение ячеек от текущей до конца строки	<Shift>+<End>
Выделение строк	<Alt>+<Shift>+(<↑>, <↓>)
Выделение строк до следующей заполненной или пустой ячейки	<Ctrl>+<Alt>+<Shift>+(<↑>, <↓>)
Выделение колонок	<Alt>+<Shift>+(<←>, <→>)
Выделение колонок до следующей заполненной или пустой ячейки	<Ctrl>+<Alt>+<Shift>+(<←>, <→>)
Выделение ячеек от текущей до начала документа	<Ctrl>+<Shift>+<Home>
Выделение ячеек от текущей до конца документа	<Ctrl>+<Shift>+<End>
Прокрутить на страницу вверх	<Page Up>
Прокрутить на страницу вниз	<Page Down>
Прокрутить на страницу влево	<Alt>+<Page Up>
Прокрутить на страницу вправо	<Alt>+<Page Down>
Перейти к редактированию содержимого ячейки	<Enter>
Переключение режима редактирования/ввода в ячейке	<F2>
Перейти в начало строки	<Home>
Перейти в конец строки	<End>
Перейти в начало текста	<Ctrl>+<Home>

Таблица 1.6 (окончание)

Действие	Сочетание клавиш
Перейти в конец текста	<Ctrl>+<End>
Установка имени текущей области	<Ctrl>+<Shift>+<N>

Таблица 1.7. "Горячие" клавиши, предназначенные для работы с текстовыми документами

Действие	Сочетание клавиш
Переключить режим вставки/замены	<Ins>
Перейти в начало строки	<Home>
Перейти в конец строки	<End>
Выделить до начала строки	<Shift>+<Home>
Выделить до конца строки	<Shift>+<End>
Перейти в начало текста	<Ctrl>+<Home>
Перейти в конец текста	<Ctrl>+<End>
Выделить до начала текста	<Ctrl>+<Shift>+<Home>
Выделить до конца текста	<Ctrl>+<Shift>+<End>
Прокрутить на одну строку вверх	<Ctrl>+<↑>
Прокрутить на одну строку вниз	<Ctrl>+<↓>
Перейти к началу предшествующего слова	<Ctrl>+<←>
Перейти к началу следующего слова	<Ctrl>+<→>
Выделить слово	<Ctrl>+<W>
Выделить предшествующее слово	<Ctrl>+<Shift>+<←>
Выделить следующее слово	<Ctrl>+<Shift>+<→>
Прокрутить на страницу вверх	<Page Up>
Прокрутить на страницу вниз	<Page Down>
Выделить предыдущую страницу текста	<Shift>+<Page Up>
Выделить следующую страницу текста	<Shift>+<Page Down>
Снять выделение	<Esc>